



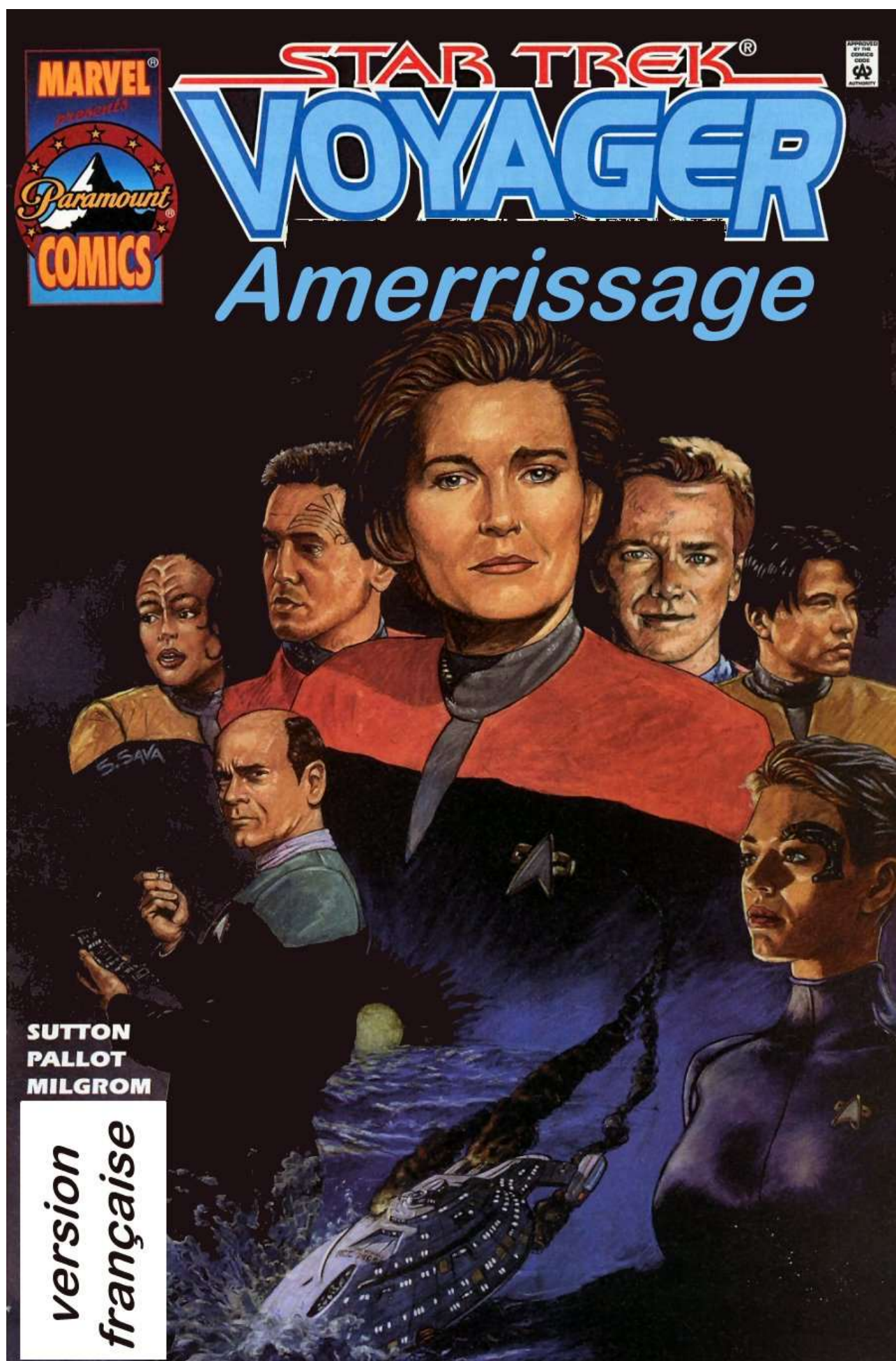
STAR TREK[®] VOYAGER

Amerissage



SUTTON
PALLOT
MILGROM

version
française



JOURNAL DU CAPITAINE

CES DEUX DERNIERS MOIS, LE VOYAGEUR A ÉTÉ SOUMIS À PLUSIEURS SITUATIONS CRITIQUES QUI NOUS ONT LAISSÉS LITTÉRALEMENT ET AU SENS PROPRE ÉPUISÉS.

JOURNAL DU CAPITAINE

CELA A COMMENCÉ PAR NOS ESSAIS POUR NOUS LIBÉRER D'UNE INTELLIGENCE ARTIFICIELLE QUE NOUS AVONS APPELÉE LEVIATHAN, CE QUI A RÉDUIT NOS RESSOURCES ÉNERGETIQUES.

JOURNAL DU CAPITAINE

PLUS NOUS AVONS RENCONTRÉ LES BORGES. NOTRE ALLIANCE TEMPORAIRE AVEC EUX POUR VAINCRE L'ESPÈCE 8472 EN A RÉSUITÉ EN DES DOMMAGES IMPORTANTS POUR LE VOYAGER.

JOURNAL DU CAPITAINE

CELA NOUS A PRIS UN MOIS POUR RAMENER LES CHOSSES À LA NORMALE QUAND NOUS SOMMES TOMBÉS SUR LA FORME DE VIE CATIRA / KATIRUS, QUI A ESSAYÉ DE "DONNER À MANGER" LE VOYAGER AU RIFT SPATIAL.

JOURNAL DU CAPITAINE

MAINTENANT, NOUS SOMMES À NOUVEAU À COURT D'ÉNERGIE À TRAVERS LE BORD. SEULEMENT CETTE FOIS NOUS SOMMES DANS UNE SECTION DU QUADRANT DELTA OÙ IL Y A PEU D'ESPOIR DE REFAIRE LE PLEIN DE NOS SYSTÈMES.

JOURNAL DU CAPITAINE

HEUREUSEMENT, NOUS N'EN SOMMES PAS ENCORE AUX RÉDUCTIONS DRASTIQUES D'ÉNERGIE.



JOURNAL DU CAPITAINE
CE QUI ME PERMET DE FAIRE
QUELQUE CHOSE QUE JE N'AI
PLUS FAIT DEPUIS LONGTEMPS.

STAR TREK VOYAGER

BASED ON
STAR TREK
CREATED BY GENE RODDENBERRY

SPLASHDOWN

ÉCRITURE
LAURIE S. SUTTON

ILLUSTRATION
TERRY PALLOT AL MILGROM CHRIS ELIOPOULOS MATT WEBB

VERSION FRANÇAISE (USS-SAGA)
PASCAL L. CHIBI NORA COMPAGNON

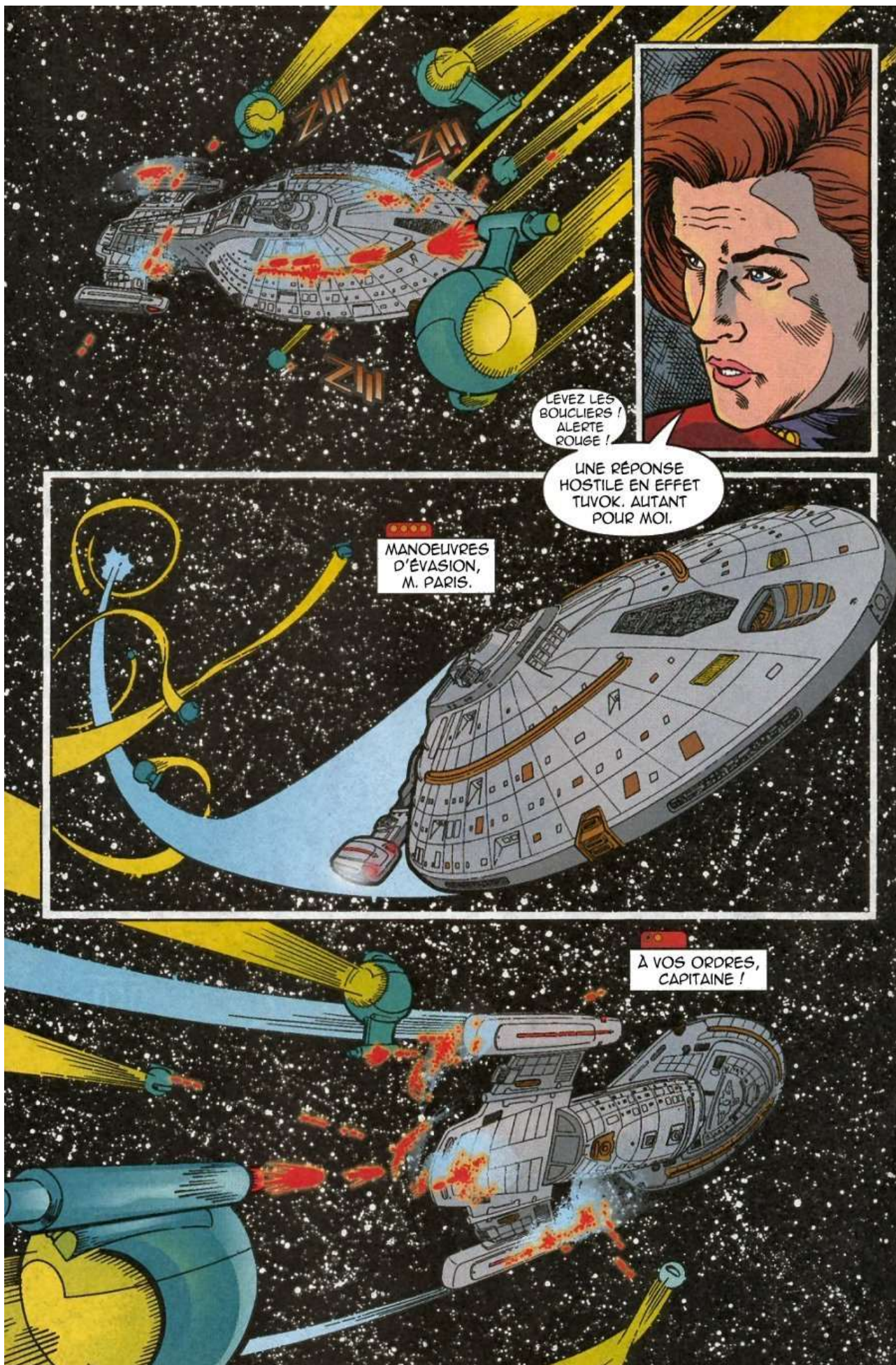
EUH, VOUS
ÊTES SÛRE,
CAPITAINE ?

RELAXEZ-VOUS...
JE VOUS GARANTIS
QUE VOUS ALLEZ
AIMER.

STAR TREK® VOYAGER™ SPLASHDOWN: Vol. 1, No. 1, April, 1998. Published by MARVEL COMICS. Joseph Calamari, President. Stan Lee, Publisher. Shirrel Rhoades, Executive VP. Publishing. OFFICE OF PUBLICATION: 387 PARK AVENUE SOUTH, NEW YORK, N.Y. 10016. Published monthly. TM, ® & Copyright © 1998 Paramount Pictures. All rights reserved. STAR TREK and related marks are trademarks of Paramount Pictures. MARVEL COMICS is a trademark of Marvel Characters, Inc. Published under license from Paramount Pictures. Price \$2.50 per copy in the U.S. and \$3.50 in Canada. GST #R127032852. No similarity between any of the names, characters, persons, and/or institutions in this magazine with those of any living or dead person or institution is intended, and any such similarity which may exist is purely coincidental. This periodical may not be sold except by authorized dealers and is sold subject to the condition that it shall not be sold or distributed with any part of its cover or markings removed, nor in a mutilated condition. Printed in the U.S.A.







LEVEZ LES
BOUCLIERS !
ALERTE
ROUGE !

UNE RÉPONSE
HOSTILE EN EFFET
TUVOK. AUTANT
POUR MOI.

MANOEUVRES
D'ÉVASION,
M. PARIS.

A VOS ORDRES,
CAPITAINE !





C'EST DIRIGÉ VERS
LES COORDONNÉES
TROIS...POINT CINQ
D'ICI.


C'EST UN
SIGNAL DE
REGROUPEMENT.

ILS ONT APPELÉS
DES RENFORTS.

WHAAAM!

LES BOUCLERS
ARRIÈRE ONT LÂCHÉS.
BRÈCHE DANS LA COQUE
PONT HUIT.
PROCÉDURES D'URGENCE
EN COURS.

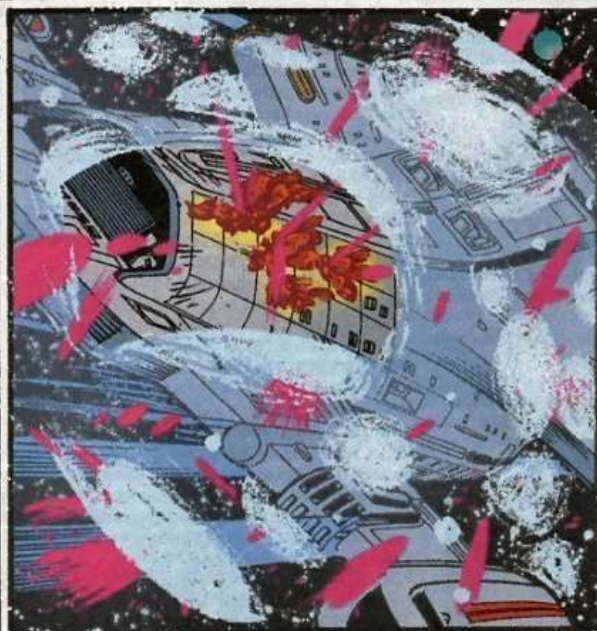
TUVOK,
PRÉPAREZ
UN TIR DE
TORPILLES.




TORPILLES HORS SERVICES.
PHASERS À QUARANTE-
SEPT POUR CENT. BOUCLERS
À CINQUANTE POUR CENT. CHUTE
DES BOUCLERS À L'ARRIÈRE
DANS LE QUART TRIBORD.



ARRIVÉE D'AUTRES
DRONES SUR NOTRE
POUPE.



BRÈCHES MULTIPLES DANS
LA COQUE, PONTS SEPT, HUIT
ET NEUF ! C'EST COMME S'ILS
DEVINAIENT NOS POINTS
FAIBLES.



JANEWAY À SALLE
DES MACHINES...
REDIRIGEZ TOUTE
L'ÉNERGIE DISPONIBLE
SUR LES BOUCLERS
ARRIÈRE.

SALLE DES
MACHINES.

JE FAIS
CE QUE JE PEUX,
CAPITAINE...LES
NIVEAUX D'ÉNERGIE
SONT AU MINIMUM.



TOM, VOUS AVEZ DIT QUE
LES DRONES RESSEMBLAIENT
À UN ESSAIM D'ABEILLES...



MAIS QUI EST
EN CHARGE DE
LA "RUCHE" ?



LE SIGNAL DE
"RASSEMBLEMENT". NOUS
CONNAISSONS SES
COORDONNÉES. HARRY
QUE DISENT LES
SENSEURS ?



UNE SECONDE,
CAPITAINE. LA PUISSANCE
DES SENSEURS À LONGUE
DISTANCE A ÉTÉ RÉDIRIGÉE
SUR LES BOUCLIERS.

J'AI UN SYSTÈME, SOLEIL
DE TYPE G, SIX PLANÈTES,
DONNÉES ÉLECTROMAGNÉTIQUES
ET GRAVIMÉTRIQUES STANDARDS
RIEN D'INHABITUEL.

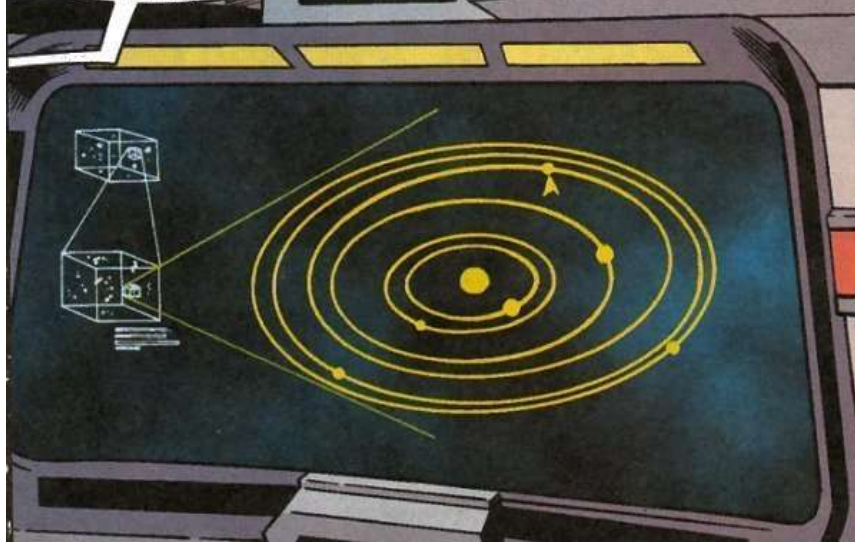


D'APRÈS L'IONISATION
RÉSIDUELLE, JE DIRAIS
QUE LES DRONES VIENNENT
DE CE SYSTÈME.



JE CONFIRME,
LES DRONES...

...SONT ORIGINAIRES
DE LA QUATRIÈME
PLANÈTE.



TOM,
PROGRAMMEZ UN
CAP, DISTORSION
SEPT.

QUELQUES PARSECS
PLUS LOIN...

DRÔLE
D'ATMOSPHÈRE,
HARRY, QUE NOUS
MONTRENT LES
SENSEURS ?

UN MOMENT
CAPITAINE. JE
REROUTE L'ÉNERGIE
NÉCESSAIRE.

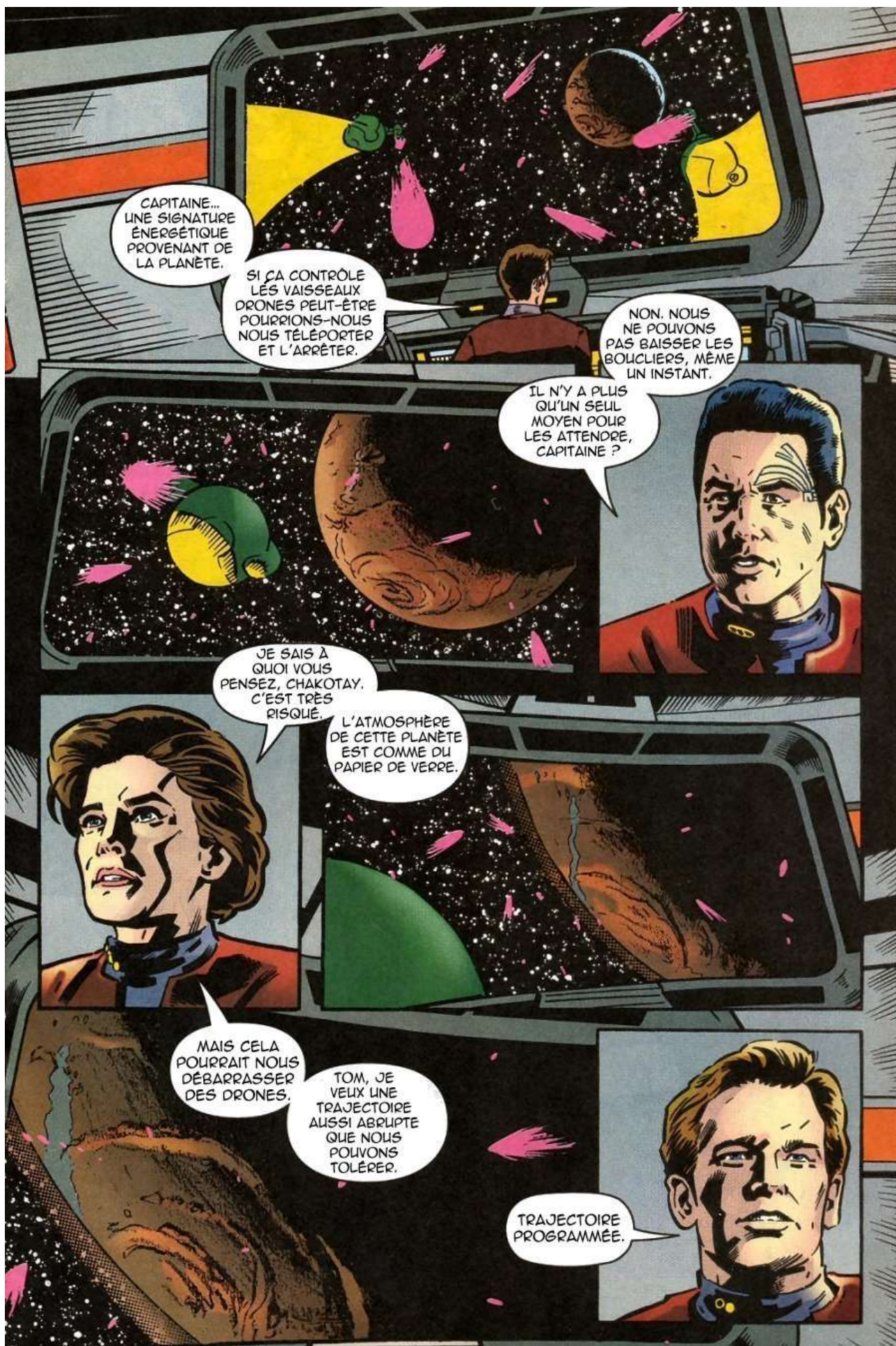
COUCHES
DENSES DE CENDRES
VOLCANIQUES ET
DE DÉBRIS LOURDS.
SEULEMENT DEUX POUR
CENT DE TERRE ÉMERGÉE
PRINCIPALEMENT DES
VOLCANS.



SEVEN OF NINE
À LA PASSERELLE. NOUS
EN SUPPORTERONS PAS
UNE AUTRE ATTAQUE.
NOUS DEVONS ÉLIMINER
LES DRONES.

J'EN SERAI RAVIE, SEVEN,
SI VOUS ET B'ELANNA
POUVIEZ ME DONNER PLUS
D'ÉNERGIE POUR LES ARMES.

ICI TORRES, CAPITAINE.
VOUS DEVEZ CHOISIR OU
LES PHASERS, OU LES
BOUCLIERS...MAIS PAS LES
DEUX, LES NIVEAUX
D'ÉNERGIE SONT CRITIQUES...
ET SEVEN...ATTENDEZ
RESTEZ EN LIGNE...





À TOUS LES PONTS...
ALERTE BLEUE,
ÉVACUEZ LE PLASMA
DES NACELLES.



MOTEURS ET CONTRÔLES
ATMOSPHÉRIQUES EN STANDBY.
AMORTISSEURS INERTIELS À
CINQUANTE-DEUX POURCENTS.




TOUS LES PONTS
RAPPORTENT,
CONDITION BLEUE,
CAPITAINE.

DESCENDEZ-
NOUS, M.
PARIS.

VOYONS SI
CES DRONES
PELIVENT
ENCAISSER
AUTANT QU'ILS
DONNENT.





NOUS ENTRONS DANS
LES COUCHES
SUPÉRIEURES. LES
BOUCLERS TIENNENT.

LA TEMPÉRATURE
EXTÉRIEURE ATTEINT
LA TOLÉRANCE
MAXIMUM.

LES DRONES
... ILS
ABANDONNENT !



NOUS NE SOMMES
POUR AUTANT SORTI
D'AFFAIRES, M. PARIS.



AMORTISSEURS
INERTIELS À
QUARANTE-DEUX
POURCENTS.

CAPITAINE... L'ÉNERGIE
DU CIS CHÛTE. NOUS
ALLONS COMMENCER À
TOMBER EN MORCEAUX.

NE VOUS
INQUIÉTEZ PAS...
IL TIENDRA.

COMPRIS
VOYAGER,
NE ME FAIT
PAS MENTIR.

CIS : CHAMP D'INTÉGRITÉ STRUCTURELLE



LES DRONES
CONTINUENT
DE TOMBER.



CELA MARCHE, NOTRE
ANGLE DE RENTRÉE
EST TROP AIGU
POUR EUX.

TOM...
MAINTENANT LA
TRAJECTOIRE ET
ARRÊTEZ-VOUS À
UNE ALTITUDE DE
DIX KILOMÈTRES.

À VOS ORDRES.
MAIS CELA VA ÊTRE
COMPLIQUÉ. LES BOUCLERS
AFFECTENT LE PROFIL
AÉRODYNAMIQUE DU VAISSEAU.



LE DERNIER DES DRONES
A ABANDONNÉ LA
POURSUITE.

NOUS SOMMES
LIBRES, TOM...
ABAISSÉZ LES
BOUCLERS, ET
REDRESSER.



CAPITAINE...
JE NE PEUX PAS !
NOUS ALLONS
TOUCHER !

ON A
RICOCHÉ.

SBAASH!

NOUS
PERDONS LE
CAI ET LE CIS !
TENEZ-VOUS
TOUS !

NOUS
ALLONS
TAPER À
NOUVEAU !

CAI : CHAMP D'AMORTISSEMENT INERTIEL



OH MINCE...
CE N'EST
PAS BON !

STHOOM!

POOM!

SBAASH!



LA DURETÉ DE L'AMERRISSAGE
EST RESSENTI À TRAVERS
TOUT LE VAISSEAU.

LA
PASSERELLE.

L'INFIRMERIE...

LA SALLE DES
MACHINES...

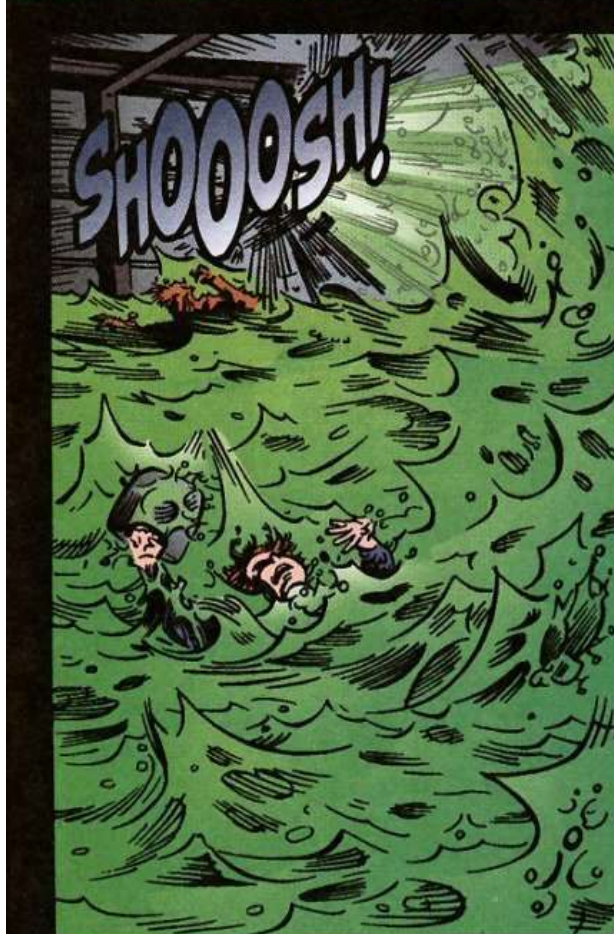




ET CE N'EST
QUE LE DÉBUT

CAPITAINE...
NOUS
COULONS !

LES CHAMPS DE
FORCE ONT LÂCHÉ.
NOUS PRENONS L'EAU !



ÉQUIPE DE CONTRÔLE DE
DOMMAGES SIX À LA PASSERELLE...
LES CHAMPS DE FORCE D'URGENCE
SUR LE PONT ONZE ONT LÂCHÉ.
NOUS SOMMES INONDÉS.







CAPTAIN'S LOG

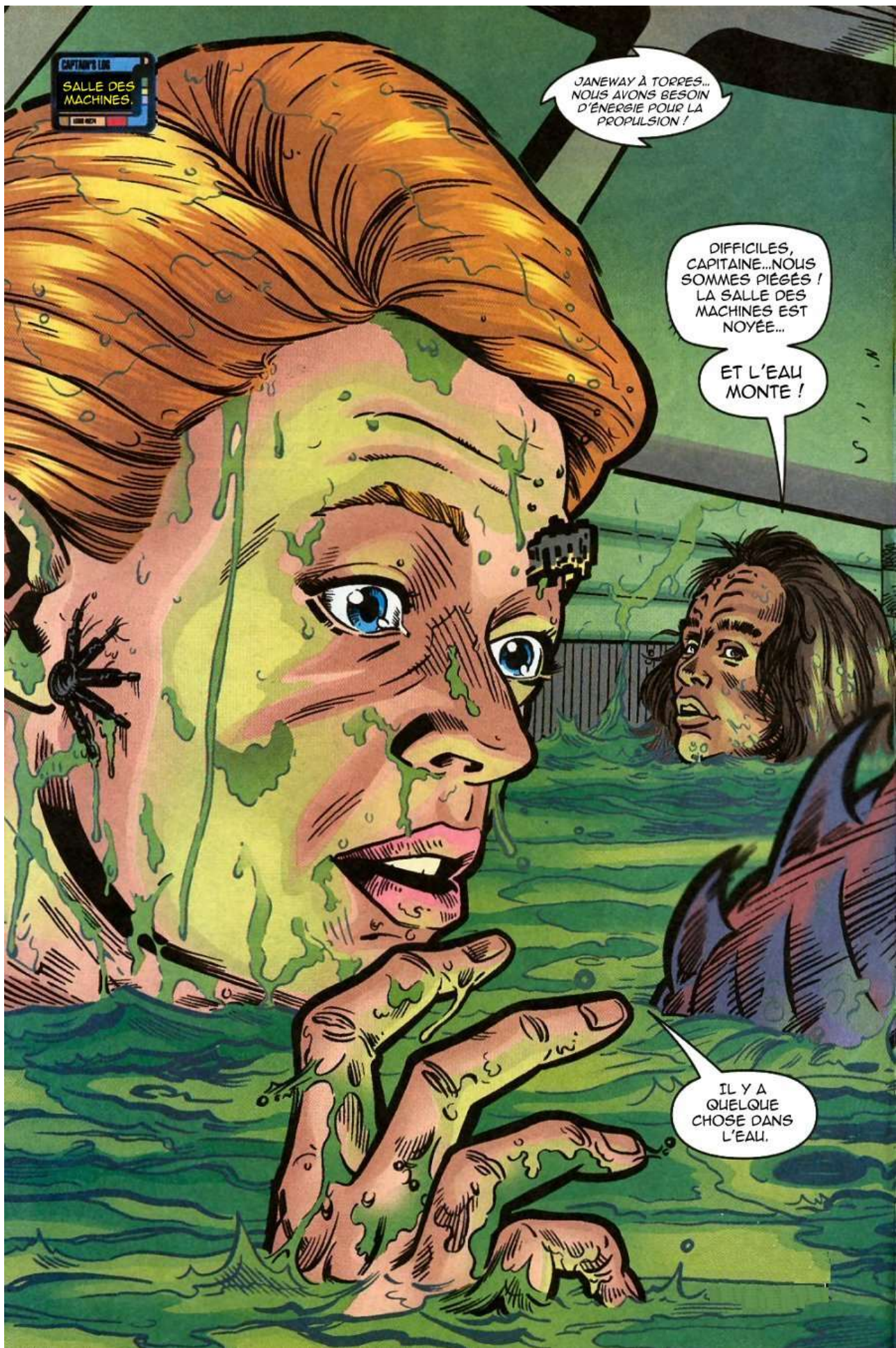
VOICI UNE HEURE, MON SOUCI PRINCIPAL DU JOUR LA BAISSÉ DE NOS RÉSERVES D'ÉNERGIE. CELA C'ÉTAIT AVANT NOTRE RENCONTRE AVEC UN ESSAIM DE DRONES AGRESSIFS. POUR ÉCHAPPER À L'ATTAQUE NOUS AVONS PLONGÉ DANS L'ATMOSPHÈRE ÉPAISSE D'UN MONDE VOLCANIQUE. ET QUAND JE DIS PLONGÉ C'EST AU SENS PROPRE.

CAPTAIN'S LOG

MAINTENANT MON SOUCI EST D'EMPÊCHER LE VOYAGER DE COULER. LE VAISSEAU PREND L'EAU À TRAVERS LES BRÈCHES DE LA COQUE CAUSÉES PAR LES DRONES. LES CHAMPS DE FORCE D'URGENCE ET LES PORTES ÉTANCHES NE FONCTIONNENT PAS, ET L'ÉNERGIE PRINCIPALE EST COUPÉE.

CAPTAIN'S LOG

L'INTÉGRITÉ DE LA PASSERELLE EST INTACTE POUR LE MOMENT.



CAPTAIN'S LOG
SALLE DES
MACHINES.

JANEWAY À TORRES...
NOUS AVONS BESOIN
D'ÉNERGIE POUR LA
PROPULSION !

DIFFICILES,
CAPITAINE...NOUS
SOMMES PIÉGÉS !
LA SALLE DES
MACHINES EST
NOYÉE...
ET L'EAU
MONTE !

IL Y A
QUELQUE
CHOSE DANS
L'EAU.

STAR TREK VOYAGER

BASED ON
STAR TREK
CREATED BY GENE RODDENBERRY

SPLASHDOWN

ÉCRITURE
LAURIE S. SUTTON

ILLUSTRATION
TERRY PALLOT AL MILGROM CHRIS ELIOPOULOS MATT WEBB

VERSION FRANÇAISE (USS-SAGA)
PASCAL L. CHIBI NORA COMPAGNON



STAR TREK® VOYAGER™ SPLASHDOWN: Vol. 1, No. 2, May, 1998. Published by MARVEL COMICS, Joseph Calamari, President. Stan Lee, Publisher. Shirrel Rhoades, Executive VP, Publishing. OFFICE OF PUBLICATION: 387 PARK AVENUE SOUTH, NEW YORK, N.Y. 10016. Published monthly. TM, ® & Copyright © 1998 Paramount Pictures. All rights reserved. STAR TREK and related marks are trademarks of Paramount Pictures. MARVEL COMICS is a trademark of Marvel Characters, Inc. Published under license from Paramount Pictures. Price \$2.50 per copy in the U.S. and \$3.50 in Canada. GST #R127032852. No similarity between any of the names, characters, persons, and/or institutions in this magazine with those of any living or dead person or institution is intended, and any such similarity which may exist is purely coincidental. This periodical may not be sold except by authorized dealers and is sold subject to the condition that it shall not be sold or distributed with any part of its cover or markings removed, nor in a mutilated condition. Printed in the U.S.A.





PASSERELLE

CAPITAINE...
NOUS SOMMES
COUPÉS DE LA
SALLE DES
MACHINES

B'ELANNA...
POUVEZ-VOUS
RÉTABLIR LE LIEN
MANUELLEMENT ?

ELLE DEVRA
SE DÉPÊCHER,
NOTRE TAUX DE
DESCENTE AUGMENTE...
AINSI QUE LA PRESSION
EXTERNE SUR LA
COQUE.

J'ESSAIE DE REDIRIGER LES
SYSTÈMES D'ICI, MAIS JE NE PEUX
PAS AVOIR LES COMMANDES À
TRAVERS L'AUXILIAIRE. IL DOIT Y AVOIR
DES DÉGÂTS SUR L'OMBILICAL ENTRE
LES SECTIONS PRIMAIRE ET SECONDAIRE

NON-OPTICAL DATA
NETWORK - TIM

J'ARRIVE,
CAPITAINE.

JE VIENS
AVEC VOUS.

PAS QUESTION,
VOTRE BLESSURE EST
TROP GRAVE POUR QUE
VOUS RAMPiez DANS
LES TUBES DE
JEFFERIES. RESTEZ
LÀ.

MES
DOMMAGES
NE SONT PAS
GRAVES, JE
SUIS CAPABLE
DE...

ÉCOUTEZ, VOUS N'ÊTES PLUS UNE
BORG ! VOUS NE POUVEZ PLUS
VOUS RÉPARER VOUS-MÊMES OU
UTILISER UN NOUVEAU MORCEAU
DE CORPS. VORIK...RESTEZ AVEC
ELLE ET ASSUREZ-VOUS QU'ELLE
GARDE LA PRESSION SUR SA
BLESSURE.

LE LT TORRES N'EST PAS
MÉDECIN ET NE PEUT
JUGER CORRECTEMENT DE
MA CONDITION.

JE NE SUIS PAS
MÉDECIN NON PLUS,
MAIS JE SAIS RECONNAÎTRE
LORSQU'UNE BLESSURE
EST GRAVE.

JE ME RENDS
À L'INFIRMERIE
POUR UNE
ÉVALUATION.

LE PLUS D'EAU
NOUS EMBARQUONS,
PLUS VITE NOUS COULONS.
NOUS ALLONS DEVOIR
ÉJECTER CE
"BALLAST".

LES
CONTRÔLES DE
NAVIGATION NE
RÉPONDENT PLUS.
NOUS COULONS
COMME LE
TITANIC.

NOUS APPROCHONS LES 3000 MÈTRES
DE PROFONDEUR. LA PRESSION SUR LA
COQUE EST DE 4389 PSI ET EN
AUGMENTATION. L'INTÉGRITÉ
STRUCTURELLE EST LA SEULE CHOSE
QUI NOUS TIEN EN UN SEUL
MORCEAU, ET ÇA COMMENCE
À SE DÉGRADER.

B'ELANNA,
NOUS SOMMES
À COURT DE TEMPS.
B'ELANNA...
RÉPONDEZ...

DANS UN TUBE
DE JEFFERIES SUR
LE PONT SEPT...

BOOM!!

LES PLAQUES
DE COQUES
COMMENCENT
À SE DÉFORMER.

SI JE NE PEUX
PAS RESTAURER LES
LIENS ODN DANS LES
DEUX PROCHAINES
MINUTES...

...LE VAISSEAU COMPLET
VA... OH NON ! LE SAS
D'ACCÈS NE
S'OUVRE PAS.

KCHUNK!







JE VAIS
DEVOIR SAISIR
TOUTES LES
COMMANDES
À LA MAIN...

...UNE
PAR UNE.



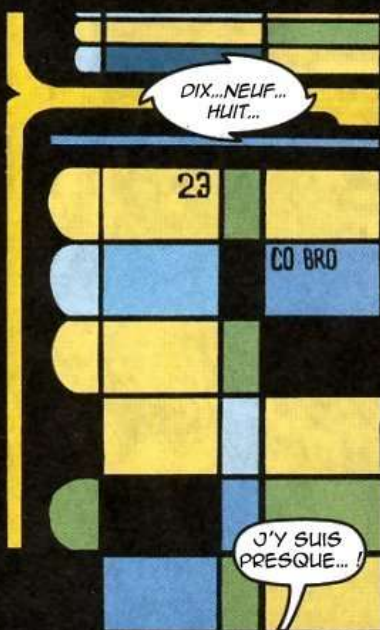
VOUS AVEZ
TRENTE SECONDES
L'INTÉGRITÉ STRUC-
TURELLE EST
EN TRAIN DE
LÂCHER.

JE DÉTESTE LES
ÉCHÉANCES...



VINGT SECONDES...
QUINZE, QUATORZE,
TREIZE...

JE N'AI
PAS BESOIN
D'UN CHRONO-
MÈTRE.



DIX...NEUF...
HUIT...

J'Y SUIS
PRESQUE...



C'EST FAIT,
B'ELANNA...LES
RELAIS SONT
RESTAURÉS.

LES CHAMPS DE FORCE
D'URGENCE SONT DE
NOUVEAU OPÉRATIONNELS.
LE CHAMP D'INTÉGRITÉ
STRUCTURELLE EST STABILISÉ.
NOUS SOMMES DE
NOUVEAU ÉTANCHES...





NOUS DEVONS
RÉDUIRE NOTRE
MASSE. HARRY,
TROUVEZ COMMENT
ÉVACUER L'EAU.

J'AUGMENTE
LA PRESSION DANS
LES SECTIONS
INONDÉES.

CELA FONCTIONNE,
CAPITAINE. L'EAU EST
CHASSÉE DEPUIS LES
COMPARTIMENTS SUR
LES PONTS HUIT
À DIX.

...ET PROPULSÉE
HORS DU VAISSEAU,
NOTRE TAUX DE
DESCENTE A
DÉCRU.

MAIS NOUS
COULONS
TOUJOURS.



MAIS NOUS
CHUTONS ENCORE.



LES EFFETS DE LA GRAVITÉ ZÉRO SONT INATTENDUS.

DANS LA SALLE DU SUBPROCESSEUR...



EN SALLE DE TÉLÉPORTATION...



LE MESS

ET TOUTES CES CASSEROLES..



BAIE DE LANCEMENT ARRIÈRE.

JE TE TIENS, SHERWOOD

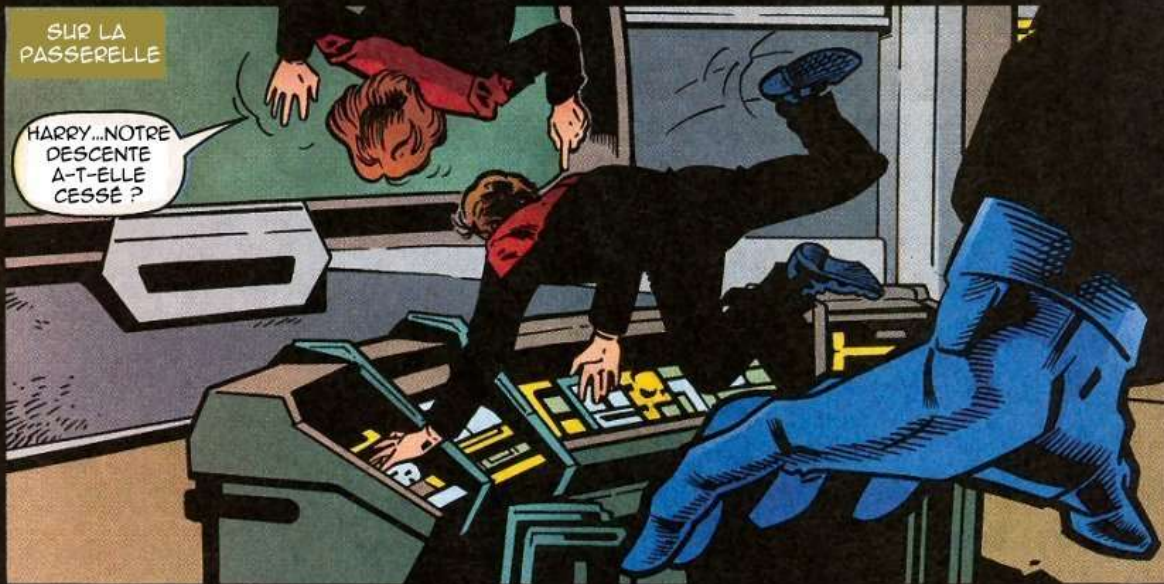
À L'INFIRMERIE...

DOCTEUR !



SLUR LA
PASSERELLE

HARRY...NOTRE
DESCENTE
A-T-ELLE
CESSÉ ?



DES SUGGESTIONS,
POUR NOUS FAIRE
REMONTER.



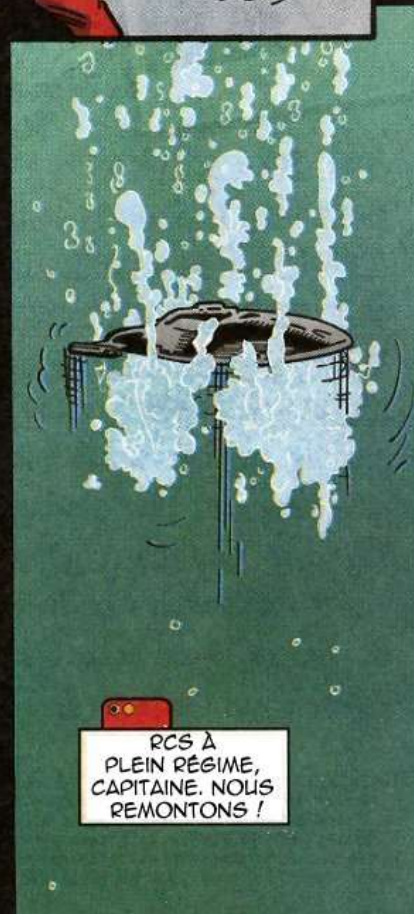
OUI CAPITAINE,
LA DERNIÈRE
MANOEUVRE A
FONCTIONNÉ



LES MOTEURS À
BASSE VÉLOCITÉ RCS.
ILS DEVRAIENT NOUS
FAIRE REMONTER



RCS À
PLEIN RÉGIME,
CAPITAINE. NOUS
REMONTONS !





NÉGATIF. NOUS NOUS DÉBROUILLONS AVEC LES MED-KITS.

NON MERCI. JE NE VOUDRAIS PAS VOUS PRIVER DU PLAISIR DE TRAVAILLER AVEC NOTRE CHER HMLI.

JOLI TRAVAIL, PREMIER. SI VOUS PARTAGIEZ MON SERVICE À L'INFIRMERIE ?



M. PARIS, VOULEZ-VOUS QUE JE VOUS TÉLÉCHARGE LES ÉPISODES DE 'DOCTEURS D'ESCADE' DANS L'HOLODECK ?



NOUS NE COULONS PLUS, MAIS " DÉCOLLERONS -NOUS " ?



CAPITAINE, LES SENSEURS RESTENT IMPRÉCIS, MAIS LA SIGNATURE ÉNERGÉTIQUE QUE NOUS AVONS DÉTECTÉE PLUS TÔT EST PROCHE.



ELLE EST LOCALISÉE DANS UN COMPLEXE DE BÂTIMENTS SUBMERGÉS. SI C'EST LE CENTRE DE CONTRÔLE DES DRONES QUI NOUS ONT ATTAQUÉS, IL SERAIT PRUDENT DE LES DÉSACTIVER À LA SOURCE AVANT QUE LE VOYAGER N'ATTEIGNE LA SURFACE.



TRÈS BIEN, Rassemblez une Équipe.



AVEC LES TÉLÉPORTEURS HORS-SERVICE, J'AURAIS BESOIN D'UTILISER UNE NAVETTE.



PRENEZ CE DONT VOUS AVEZ BESOIN, TUVOK.

QUELQUES MINUTES
PLUS TARD

...L'AEROWING
EST DÉPLOYÉE.

À BORD DE
LA NAVETTE...

NOUS AVONS
DÉPASSÉ LE VOYAGER.
NOUS RETOURNONS À
DES CONDITIONS DE
GRAVITÉ NORMALES.

J'ATTENDAIS DE
VOLER AVEC CETTE
NAVETTE DEPUIS
MON PREMIER JOUR
D'ENTRAÎNEMENT
EN HOLODECK.

L'AEROWING EST LA MEILLEURE
CONFIGURATION POUR
MANOEUVRER DANS UN
ENVIRONNEMENT SOUS-MARIN.

NOUS APPROCHONS
DES COORDONNÉES
DE LA SIGNATURE.



JE DÉTECTE UNE ATMOSPHÈRE
DANS LA STRUCTURE PRINCIPALE.
C'EST LA SEULE QUI SOIT
ENCORE INTACTE.

LA SOURCE
D'ÉNERGIE DOIT
ENTREtenir UN
SUPPORT VIE
ARTIFICIEL.

SI C'EST CELA,
C'EST POUR RIEN,
JE NE DÉTECTE
AUCUN SIGNE
DE VIE.

LES DRONES
SEMBLAIENT
COMPLÈTEMENT
AUTOMATISÉS. NÉANMOINS,
JE RECOMMANDE
LA PRUDENCE.

IL POURRAIT
Y AVOIR DES
FORMES DE VIE
QUE NOUS NE
POUVONS DÉTECTER.

À L'INTÉRIEUR
DE LA PYRAMIDE.

PFIOU !
CELA SENT
LE RENFERMER.

D'APRÈS MES
RELEVÉS, CE
BÂTIMENT EST
VIEUX DE
PLUSIEURS
SIÈCLES.

SOURCE
D'ÉNERGIE
DÉTECTÉE.
J'ESSAIE D'EN
LOCALISER LA
PROVENANCE.

CES PILES
DE...CHOSES...
SONT RÉCENTES.
BEAUCOUP DE
MÉTAUX ET DE
MINÉRAIS PRÉCIEUX.
CE NE SONT
PAS DES
DÉCHETS.

ET DES
ESSENCES
PRÉCIEUSES

LES DOMMAGES
DANS CE MUR SONT
ÉGALEMENT RÉCENTS,
ENSEIGNE KIM. J'AI
BESOIN D'UNE
ANALYSE.

DES CIRCUITS
DE COMMANDE,
ILS SONT INERTES.
ILS NE SEMBLANT
PAS LIÉS À LA
SOURCE
D'ÉNERGIE...

...OU AUX
CONTRÔLES
DES DRONES.



CURIEX. CETTE ÉCRITURE M'EST FAMILIÈRE. JE ME RAPPELLE AVOIR VU QUELQUE CHOSE DE SIMILAIRE DANS UN AUTRE SECTEUR DU QUADRANT DELTA.

SI C'EST EXACT, CE SERAIT LA PREMIÈRE FOIS QUE NOUS RENCONTRONS DEUX ARTEFACTS SIMILAIRES À DES ANNÉES-LUMIÈRE DE DISTANCE.

VOUS POURRIEZ-LE LIRE ? CELA POURRAIT ÊTRE DES INSTRUCTIONS.

J'AURAI BESOIN D'ACCÉDER AUX ENREGISTREMENTS DU VOYAGER MAIS JE DEVRAIS ÊTRE CAPABLE DE DÉCHIFFRER CES SYMBOLES.



NOUS
DEVRIONS
NOUS
DÉPÊCHER.

LA
BASE SE
RÉVEILLER.

JOURNAL DU CHEF DE LA SÉCURITÉ

LE VOYAGER COULÉ DANS LES OcéANS D'UN MONDE MARITIME INEXPLORÉ. BIEN QUE LE CAPITAINE JANEWAY SOIT PARVENUE À STOPPER LA DESCENTE DU VAISSEAU, LA MENACE QUE DRONES DEMEURE.

NOUS SOMMES EN CE MOMENT DANS UN COMPLEXE SUBMERGÉ DE BÂTIMENTS ET AVONS TROUVÉ PLUSIEURS CHOSES INATTENDUES... CE QUI PAR CONSÉQUENCE JUSTIFIE LA PRUDENCE.

D'ABORD, UN SYSTÈME DE SURVIE DANS UNE STRUCTURE INHABITÉE. ENSUITE, UNE INSCRIPTION HIÉROGLYPHIQUE SUR LES MURS QUI POURRAIT CONTENIR DES INSTRUCTIONS DE FONCTIONNEMENT.


ET MAINTENANT, LES NIVEAUX D'ÉNERGIE QUI AUGMENTENT FORTEMENT.

COMMANDER TUVOK...LE MUR SE DISSOUT !









NOUS NE SOMMES PAS DE LA POLICE. TOUTEFOIS, CET ENSEMBLE D'ARTÉFACTS ET LA NATURE DE VOTRE ARRIVÉE ME CONDUISENT À CONCLURE....

...QUE VOUS UTILISEZ ILLÉGALEMENT DE LA TECHNOLOGIE EXTRATERRESTRE.



PAS DE LA POLICE ? JE ME SÉRAIS TROMPÉ.


JE SUIS PROSPECTEUR, J'AI LE DROIT DE ME TROUVER ICI. ET VOUS ?



IL SEMBLE QUE VOUS AVEZ TROUVÉ UN BON FILON, TOUT CELA VIENT DE CES BÂTIMENTS ?



SECRET PROFESSIONNEL. MAINTENANT FOLTEZ LE CAMP, VOUS ÊTES SUR UNE PROPRIÉTÉ PRIVÉE.



SI CES DRONES D'ATTAQUES SONT VENUS D'ICI, CELA SIGNIFIE QUE VOUS ÊTES RESPONSABLE D'AVOIR TIRÉ SUR LE VOYAGER. IL EST MAINTENANT À 3500 MÈTRES DE PROFONDEUR À CAUSE DE VOUS.

LE VOYAGER...
2800 MÈTRES DE
PROFONDEUR...EN
COURS DE REMONTÉE.

CHAKOTAY,
ESSEYER DE RESTAURER
UNE GRAVITÉ STANDARD

CAPITAINE, UNE FAIBLE
GRAVITÉ AIDE LES MOTEURS
RCS À NOUS RAMENER
À LA SURFACE.

CELA NEUTRALISE
LE POIDS DE L'EAU
QUE NOUS AVONS
EMBARQUÉE,
MOINS DE POIDS
À SOULEVER POUR
LES RÉACTEURS.

CELA
PERMET AUSSI
D'ÉCONOMISER DE
L'ÉNERGIE, NOS
RÉSERVES SONT
FAIBLES EN CE
MOMENT.

TRÈS BIEN...SUSPENDEZ LE
FONCTIONNEMENT DES
TURBOLIFTS, ET ARRÊTEZ LES
RÉPLICATEUR. CE SERA RATIONS
STANDARDS POUR TOUS
À PARTIR DE MAINTENANT.

CHAKOTAY,
GRAPPILLER DE
L'ÉNERGIE D'OÙ
VOUS POUVEZ.



SALLE DES
MACHINES

JANEWAY À
TORRES... OÙ EN SONT
LES RÉPARATIONS ?
NOUS AVONS BESOIN
D'ÉNERGIE.

CELA VA
DOUCEMENT,
CAPITAINE. IL Y
A DES ALGUES
PARTOUT...

...SANS PARLER DE LA VASE
ET DES POISSONS MORTS
DANS DES RECOINS ET DES
FISSURES QUE JE NE
CONNAISSAIS MÊME PAS.

CELA PUE, ET CELA FAIT
SHUNTER LES SYSTÈMES
D'INTERFACE, JE N'AVAIS
JAMAIS PENSÉ QUE
J'AURAIS À GÉRER DES
DOMMAGES D'EAU
SUR UN VAISSEAU.

JE VOUS FAIS CONFIANCE POUR
TROUVER UN MOYEN, NOUS
ATTEINDRONS LA SURFACE DANS
VINGT MINUTES ET QUE NOUS
AURONS BESOIN DES MOTEURS
PLANÉTAIRES EN ÉTAT UNE FOIS
QUE NOUS Y SERONS.

JE TRAVAILLE DESSUS,
CAPITAINE. TORRES, FIN
DE COMMUNICATION.

STUPIDE
ALGUE... VIREZ DE
MES CONDUITS
ÉNERGÉTIQUES.

HEY!

SPAAT!





LIEUTENANT...?



TAISEZ-VOUS ! JE NE VEUX RIEN ENTENDRE !



LIEUTENANT, GÉRER VOTRE DÉTRESSE NOUS A DISTRAITS D'UN PROBLÈME PLUS SÉRIELUX...

...UN INCENDIE S'EST DÉCLARÉ.



DES ÉTINCELLES DANS LE CONDUIT ÉNERGÉTIQUE DOIVENT AVOIR MIS LE FEU À QUELQUE CHOSE.

NON, SEVEN... CES BOULES DE FEU SONT LES ÉTINCELLES.







MERCI,
MAIS...



...JE PENSE
QUE CE
SERA LE
CONTRAIRE.



OUF ! VOUS
VOULEZ TOUJOURS
AIDER ?



'GASP' NOUS
DEVONS ALLER
LÀ-BAS !



DANS CE
PLACARD ?

PAS DE
QUESTION !



TRÈS BIEN.



IL Y A DES MASQUES À OXYGÈNE DANS CE PLACARD... PRENEZ-EN UN. JE VAIS NOYER LE COMPARTIMENT AVEC DU CO₂.



CELA ÉTOUFFERA LE FEU.



CELA A ÉTÉ FAIT AVEC COMPÉTENCE, PEUT-ÊTRE QUE MON AVIS SUR VOS CAPACITÉS DE SURVIE DEVRAIT ÊTRE AMENDÉ.



DE TOUS LES ARROG...



WHOA !



TOUTEFOIS, MON ESTIMATION DE VOS CAPACITÉS EN ZÉRO 6 RESTE INCHANGÉE.







SUR LE VOYAGER



JE N'AIME PAS ÇA, CHAKOTAY... NOUS ALLONS DEVOIR LES EXTRAIRE DE LÀ.



IMPOSSIBLES, LES TÉLÉPORTEURS SONT TOUJOURS HORS-SERVICE.



J'AI DÉTOURNÉ TOUTE L'ÉNERGIE VERS LES MOTEURS ET LES SENSEURS D'INTÉGRITÉ STRUCTURELLE.



SANS SENSEURS IL N'Y A AUCUN MOYEN SAVOIR CE QUI SE PASSE DANS LA STRUCTURE.



ET IMPOSSIBLE DE SAVOIR SI LES DRONES NOUS ATTENDENT À LA SURFACE.



NOUS SERONS À LA SURFACE DANS DIX MINUTES.

AVEC DES NIVEAUX D'ÉNERGIE AUSSI BAS... LE VOYAGER EST UNE CIBLE FACILE.

EN
CONTREBAS



ALORS LES DRONES ONT
ABATTU VOTRE VAISSEAU ?
JE LES AVAIS ENVOYÉ APRÈS
MON ASSOCIER, JE SUPPOSE
QUE J'EN AI EU DEUX
POUR UN.



C'EST QUOI CELA ?
OR ET PLAQUE ARGENT...
SUR UNE BASE DE
DURANIUM.



JOLI.



CELA QUOI
BIEN VALOIR
QUELQUE CHOSE.



JE VAIS
METTRE VOS
ARMES EN
SÉCURITÉ.



JE VAIS AUSSI
VOUS METTRE EN
SÉCURITÉ... POUR MOI.
MAIS, OÙ ?



LES CRYPTES !
PERSONNE N'EN
EST SORTI DEPUIS
UN MILLÉNAIRE.

DIX MINUTES
PLUS TARD...

C'EST LE
DERNIER.

RUMBLE
BOOM!

BANDE D'IDIOTS ! J'AI PASSÉ
DES JOURS À TOUT APPRENDRE
SUR CET ENDOIT...LE SYSTÈME
DE DÉFENSE, LE SEUIL, LE
SYSTÈME DE SURVIE.

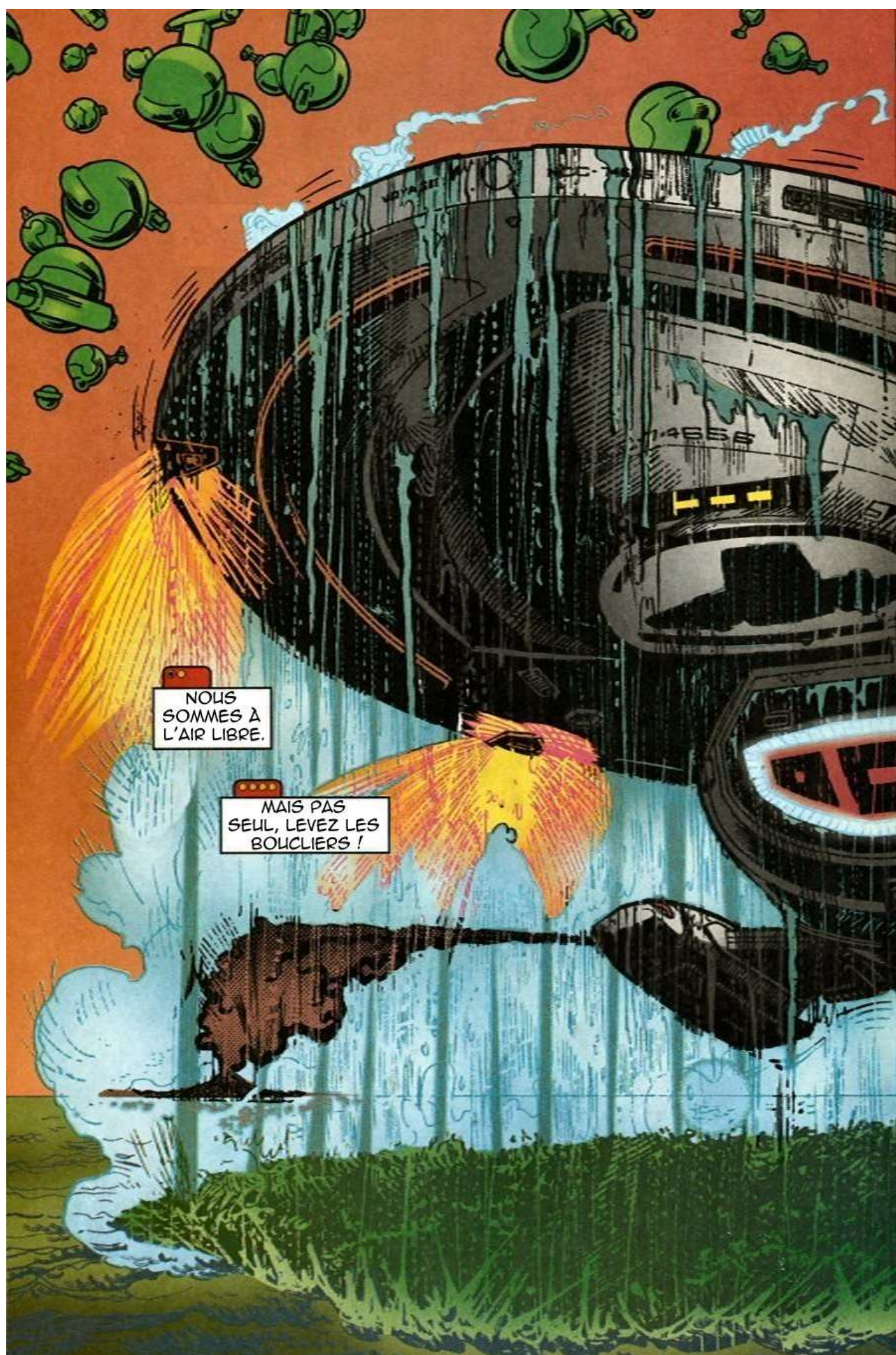


À QUINZE
MÈTRES DE
LA SURFACE...

À TOUT L'ÉQUIPAGE,
ATTENTION, RETOUR À
LA GRAVITÉ STANDARD.

TOM, PRÉPAREZ-
VOUS À DÉMARRER
LES MOTEURS
PLANÉTAIRES.





NOUS
SOMMES À
L'AIR LIBRE.

MAIS PAS
SEUL, LEVEZ LES
BOUCLIERS !

JOURNAL DU CAPITAINE

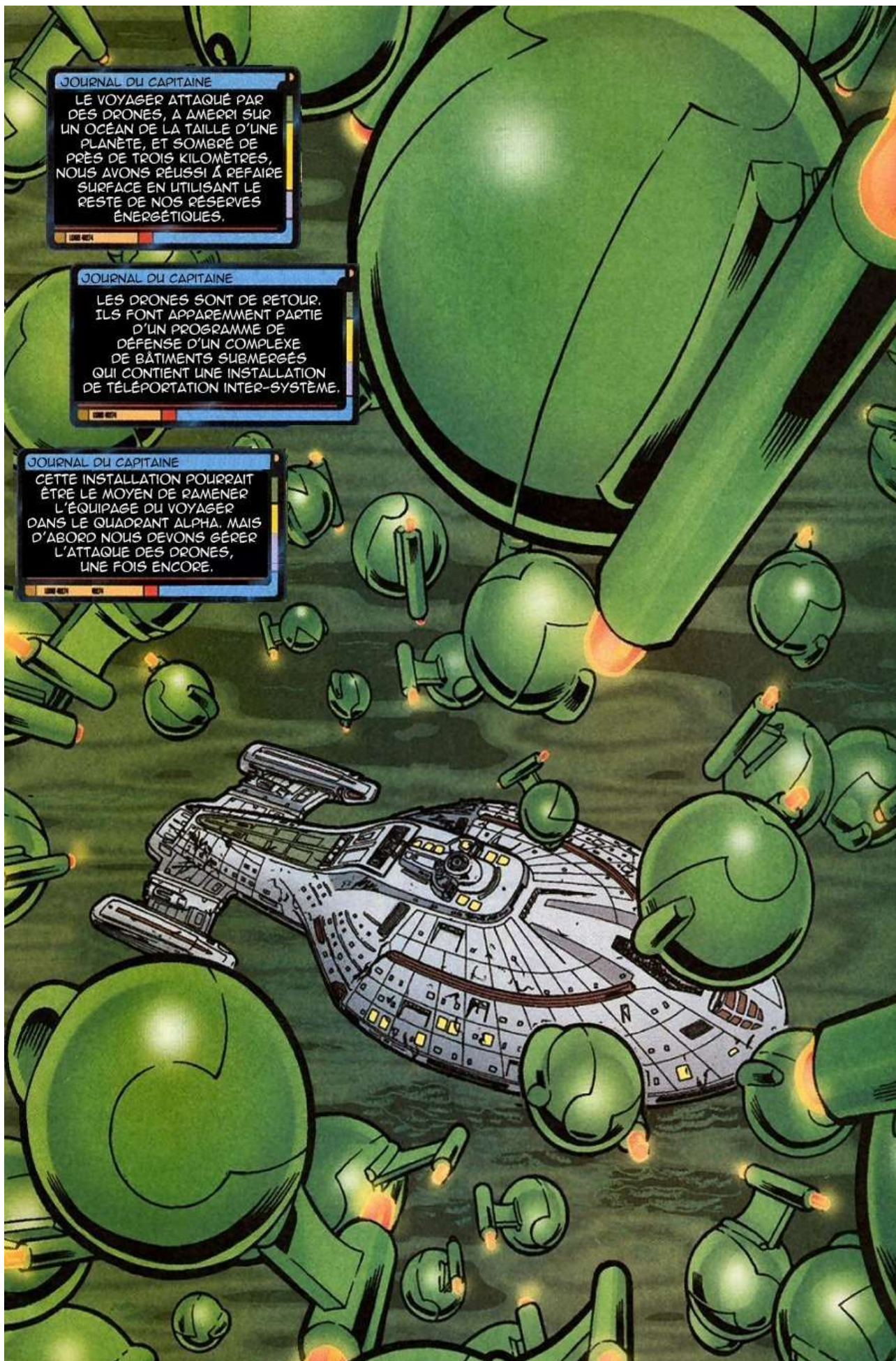
LE VOYAGER ATTAQUÉ PAR DES DRONES, A AMERRI SUR UN OcéAN DE LA TAILLE D'UNE PLANÈTE, ET SOMBRE DE PRÈS DE TROIS KILOMÈTRES, NOUS AVONS RÉUSSI À REFAIRE SURFACE EN UTILISANT LE RESTE DE NOS RÉSERVES ÉNERGÉTIQUES.

JOURNAL DU CAPITAINE

LES DRONES SONT DE RETOUR. ILS FONT APPAREMMENT PARTIE D'UN PROGRAMME DE DÉFENSE D'UN COMPLEXE DE BÂTIMENTS SUBMERSÉS QUI CONTIENT UNE INSTALLATION DE TÉLÉPORTATION INTER-SYSTÈME.

JOURNAL DU CAPITAINE

CETTE INSTALLATION POURRAIT ÊTRE LE MOYEN DE RAMENER L'ÉQUIPAGE DU VOYAGER DANS LE QUADRANT ALPHA. MAIS D'ABORD NOUS DEVONS GÉRER L'ATTAQUE DES DRONES, UNE FOIS ENCORE.





ALERTE ROUGE,
BOUCLERS LEVÉS.
RAPPORT DE TOUTES
LES STATIONS.

EN ATTENTE POUR
MOTEURS PLANÉTAIRES.
TENEZ BON, CE SÉRA
DU SPORT, L'ANTI-
INERTIEL NE
FONCTIONNEL QU'À
25%.

STAR TREK VOYAGER SPLASHDOWN

BASED ON
STAR TREK
CREATED BY GENE RODDENBERRY

ÉCRITURE
LAURIE S. SUTTON

ILLUSTRATION
TERRY PALLOT AL MILGROM CHRIS ELIOPOULOS MATT WEBB

VERSION FRANÇAISE (USS-SAGA)
PASCAL L. CHIBI NORA COMPAGNON

TOUS LES
PONTS SONT
MAINTENANT À UNE
GRAVITÉ STANDARD,
MAIS LE CHAMP D'INTÉ-
GRITÉ STRUCTURELLE
EST TOUJOURS
MINIMAL.

CAPITAINE, LES
LANCES TORPILLES
RESTENT INOPÉRANTES,
ET SEULEMENT VINGT-
CINQ POUR CENT DES
BATTERIES PHASERS
FONCTIONNENT



ALORS NOUS LEUR
JETERONS DES PIERRES.
CHAKOTAY, TOUTE
L'ÉNERGIE DISPONIBLE
AUX BOUCLIERS. TOM,
MANOEUVRES D'ÉVASION,
SCHEMA BÊTA, À MON
SIGNAL.

BOUCLIERS À
QUARANTE CINQ POUR
CENT. ET C'EST TOUT CE
QUE JE PEUX VOUS
DONNER.

GO.

SCHEMA BÊTA.
JE PASSE SUR
MOTEURS PLANÉ-
-TAIRES.

JE
VOUS AVAIS
PRÉVENUS.

NOUS ALLONS MANQUER
D'ÉNERGIE AVANT LONGTEMPS,
LES DRONES DOIVENT ÊTRE
ARRÊTÉS À LA SOURCE,
CHAKOTAY...



SOUS LA MER,
À LA BASE DU
VOLCAN.

CHAKOTAY À
JANEWAY, JE
SUIS À BORD DE
L'AEROWING...

...JE ME PRÉPARE POUR LA
SECONDE TÉLÉPORTATION.
MAIS D'ABORD.

ORDINATEUR, INITIALISE LES
COORDONNÉES DE TÉLÉ-
PORTATION DE L'ÉQUIPE
ET TÉLÉPORTATION.

À L'INTÉRIEUR
DE LA PYRAMIDE.



À LA
SURFACE...

LES DRONES NE SONT
PLUS UNE MENACE. SAVEZ-
VOUS CE QU'IL EN DEVIENT
DE NOTRE ÉQUIPE ?

JE NE SAIS PAS...
MAIS IL Y A QUEL-
QU'UN ICI QUI
LE SAIT.
ALORS ?

LAISSEZ-MOI
RÉFLÉCHIR...NON,
CE N'EST PAS MOI,
UN AUTRE PEUT-
ÊTRE ?

AH, ET
COMMENT
EXPLIQUEZ-
VOUS CECI...?

DU MATÉRIEL
STARFLEET...AVEC
LE RESTE DE VOS
"ACQUISITIONS",
QU'AVEZ-VOUS FAIT DE
TUVOK ET DES
AUTRES ?

À L'INTÉRIEUR
DE LA CRYPTÉ.

EST-CE QUE
QUELQU'UN A PRIS
L'IMMATRICULATION
DU CARGO ?

JE...JE PENSE
QUE J'AI DÙ
TOUCHER UN
MAUVAIS
CIRCUIT.

Ouais, et l'étranger
vous a laissé le faire,
il aurait dû savoir à
propos des rayons
anesthésiants.

C'EST
POURQUOI IL A
SAUTÉ À TRAVERS LE
SEUIL...POUR ÉVITER
D'ÊTRE TOUCHÉ, IL A
DÙ REVENIR ICI ET
NOUS ENFERMER

CE GARS EN SAIT
PLUS À PROPOS DE
CET ENDROIT QU'IL
NE L'A ADMIS.

HUM...EST-CE
QUE C'EST...DES
CERCUEILS ?

CETTE ÉCRITURE M'EST
FAMILIÈRE. ELLE POURRAIT
INDIQUER OÙ EST LA
SORTIE.

UN TREMBLEMENT DE
TERRE. MONSIEUR, CE
COMPLEXE ENTIER EST INSTALLÉ
SUR UN VOLCAN. QU'EST-CE
QUI SE PASSE SI...

RUMMMMBLE



...S'IL
ENTRE EN
ÉRUPTION ?

ATTENTION
!!!

DES
MOMIES !!!

ET PAS
N'IMPORTE
QUELLES MOMIES !
DES VHNORIS !

CE
TREMBLEMENT
DE TERRE EST
LE RÉSULTAT DE
TIR D'ARMES.

MAIS QUI
VOUDRAIT ATTAQUER
UN TAS DE RUINES
SOUS-MARINES ?



THOOOM!

TLIVOK...CELA A L'AIR PROCHE.

BOOM!!!

MONSIEUR...
QUEL EST CE
BRUIT ?

SSSROARR

QUEL QU'IL
SOIT...IL SE
RAPPROCHE.

SKRAASH

NON...
C'EST LÀ.



LE PLAFOND
S'EFFONDRE !

TUVOK...SI
VOUS NE TROUVEZ
PAS LA SORTIE, NOUS
SERONS AUSSI MORTS
QUE CES
MOMIES.

JE M'Y
EFFORCE
ENSEIGNE. JE
CROIS QUE J'AI
LOCALISÉ
LE BON
MÉCANISME.

OUF !

SWOOOSH



SI JE VOIS UNE AUTRE CHAMBRE À MOMIE AVANT QUE NOUS ATTEIGNIONS LE QUADRANT ALPHA, JE ME FLINGUE.

MONSIEUR, PENSEZ-VOUS QUE CE PROSPECTEUR ESSAIE DE DÉTRUIRE LE COMPLEXE... ET NOUS AVEC LUI... POUR COUVRIR SES VOLS ?

IL N'EST PAS PLUS PROSPECTEUR QUE JE NE SUIS TOURNEUR DE RÊVE LETHÉEN. MAIS VOTRE THÉORIE A DU MÉRITE.

TOUTEFOIS, NOTRE PREMIER DEVOIR EST DE LOCALISER LE CENTRE DE CONTRÔLE DES DRONES ET LES DÉSACTIVER. ET JE CROIS QUE NOUS TROUVERONS DANS LA CHAMBRE DES PORTES.

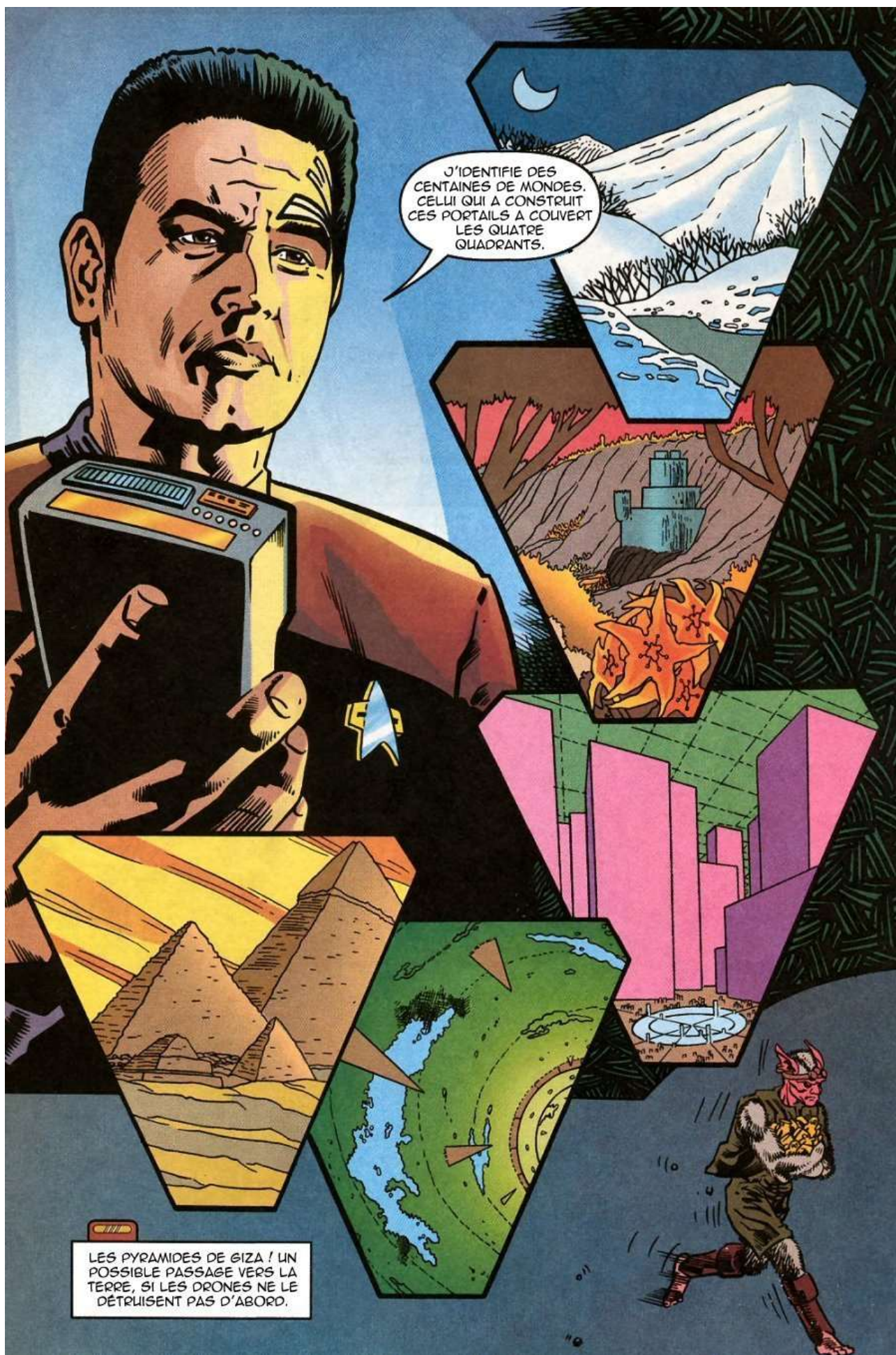
DANS LA CHAMBRE DES PORTES.

QUAND VOUS AVEZ TIRÉ SUR LA CONSOLE DE CONTRÔLE DES DRONES, VOUS AVEZ DÉCLENCÉ UN ÉCHEC EN CASCADE DU SYSTÈME ENTIER !

VOUS AURIEZ PU RÉPONDRE QUAND JE VOUS AI DEMANDÉ LA PREMIÈRE FOIS...

AU MOINS LES DRONES N'EN ONT PLUS AU VOYAGER... BIEN QUE CE N'ÉTAIT PAS LA SOLUTION QUE J'AVAIS EN TÊTE.

ATTENDEZ UNE MINUTE. EST-CE QUE LES PORTES SONT CENSÉES FAIRE CELA ?



J'IDENTIFIE DES
CENTAINES DE MONDES.
CELUI QUI A CONSTRUIT
CES PORTAILS A COUVERT
LES QUATRE
QUADRANTS.

LES PYRAMIDES DE GIZA ! UN
POSSIBLE PASSAGE VERS LA
TERRE, SI LES DRONES NE LE
DÉTRUISENT PAS D'ABORD.



BOOOOM!

HÉ, OÙ COMPTÉZ-VOUS ALLEZ COMME CELA VOUS ?

TUVOK, HARRY ! OÙ ÉTIEZ-VOUS ?

EN FAIT, PAS D'IMPORTANCE, HARRY, J'AI BESOIN DE VOUS POUR RÉCUPÉRER LE CONTRÔLE DU SYSTÈME DE DÉFENSE... ET DES DRONES. ILS BOMBARDENT LE COMPLEXE.

VOUS NE POUVEZ RIEN FAIRE, SINON FUIR D'ICI, JE VOUS ASSURE.

CE NE SÉRAIT PAS TA PREMIÈRE AFFIRMATION MENSONGÈRE.

TU SAIS FAIRE FONCTIONNER LES PORTAILS, LES RAYONS ANESTHÉSANTS ET LES DRONES. ALORS COMMENT LES ARRÊTENT-ON ?

THOOOM!

JE L'IGNORE, CELA M'A PRIS DES MOIS POUR MAÎTRISER LES PORTAILS. C'EST TOUT CE QUE JE VOULAIS. LES DRONES SONT UN ACCIDENT, HONNÊTEMENT.

VOUS PENSEZ QU'IL OIT LA VÉRITÉ ?

PEU PROBABLE. SA RÉTICENCE À NOUS AIDER A ÉTÉ LA SEULE CHOSE COHÉRENTE DE SON COMPORTEMENT JUSQU'À MAINTENANT..

NOUS NE
POUVRONS PAS
SAUVER LA BASE.
NOUS NE RENTRERONS
PAS PAR LÀ.

NOUS NE SAVONS
PAS DE QUELLE
PÉRIODE TEMPORELLE
IL S'AGIT, CA POURRAIT
ÊTRE LE PASSÉ OU
LE FUTUR.

MÊME SI J'AVAIS
L'AUTORITÉ D'ENVOYER
L'UN D'ENTRE VOUS AU
TRAVERS DU PORTAIL, IL
N'Y A AUCUNE
GARANTIE.

LA NOSTALGIE DE LA MAISON ET DE
LA FAMILLE CE LIT SUR LEURS VISAGES,
MAIS POUR L'INSTANT C'EST LE
VOYAGEUR QUI EST EN DANGER.

ALORS
C'EST
RÉGLÉ.

IL N'A
JAMAIS EU
DE CHOIX.

SORTONS
D'ICI.

DÈS QUE
POSSIBLE.

JE M'EN
SUIS
OCCUPÉ.

CHAKOTAY À
AÉROWING...SIX
À TÉLÉPORTER.

RIP
Tess

HMW

À BORD DE
L'AEROWING...

COMMANDER, POURQUOI
AVEZ-VOUS JETÉ VOS INSIGNES
DE GRADE À TRAVERS LE
SEUIL DE TRANSFERT ?

PENSEZ-Y COMME
UNE BOUTEILLE À LA MER. DEPUIS
QUE NOUS AVONS PERDU LA STATION-
RELAIS À CAUSE DES HIROGENS, SI
QUELQU'UN LES TROUVENT, ILS SAURONT
QUE NOUS SOMMES TOUJOURS
VIVANTS.



CELA POURRAIT SE RÉVÉLER INUTILE.
LES ONDES DE CHOC CRÉÉES PAR
L'ASSAUT DES DRONES SONT
CAPABLES DE DÉTRUIRE
L'AEROWING...ET NOUS.

JE SUGGÈRE QUE NOUS
QUITTONS LA ZONE
IMMÉDIATEMENT.



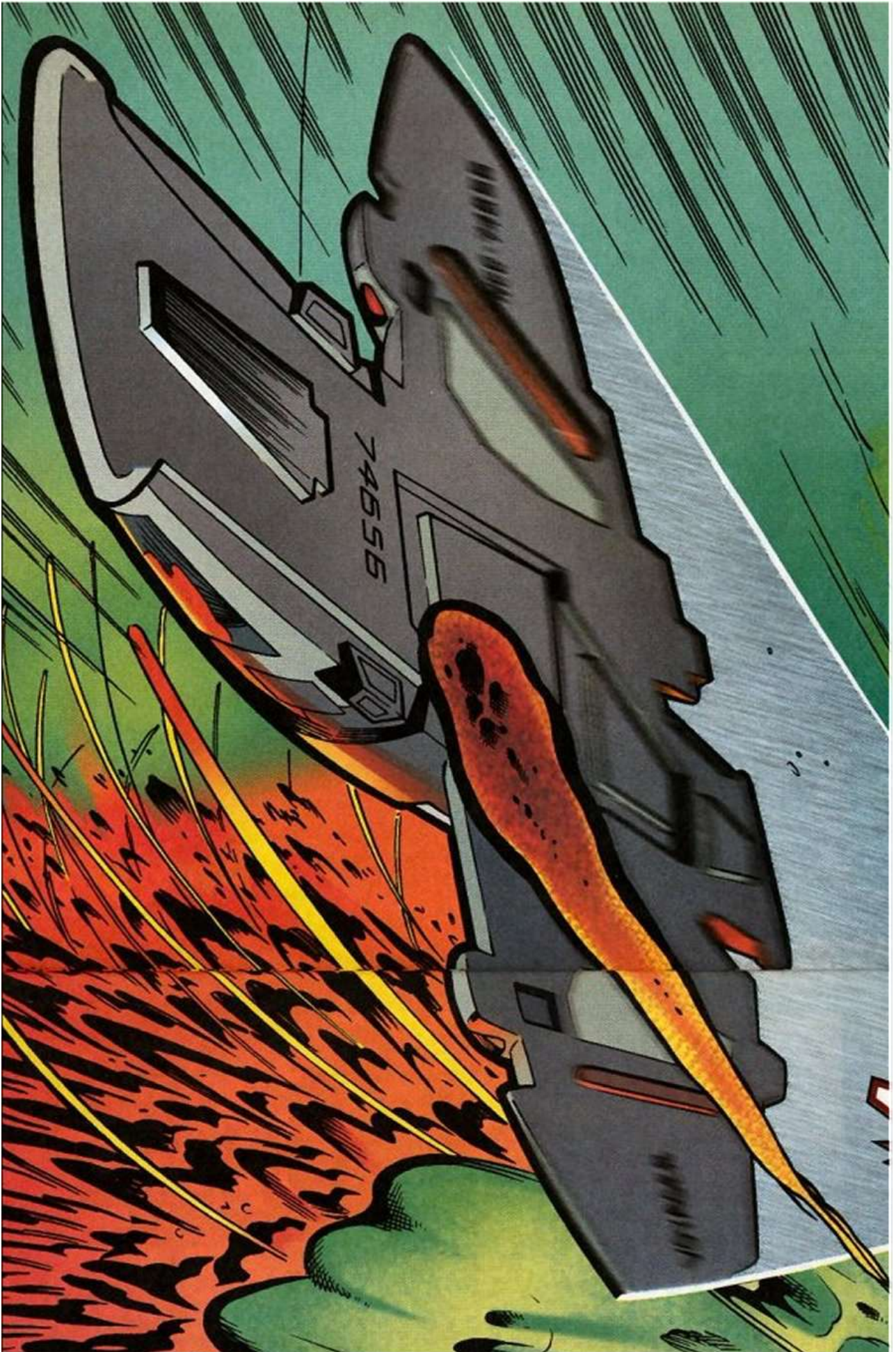
MONSIEUR ! JE DÉTECTE
UNE POUSSEE D'ÉNERGIE
VENANT DE LA PYRAMIDE.

LE COMPLEXE
ENTIER VA
EXPLOSER !



NON...PAS
LE COMPLEXE.
LA MONTAGNE !





PLUS
TARD...

LA SCIENTIFIQUE
EN MOI RÉGRETTE
SEULEMENT QUE
CE SITE DE PORTAILS
AIT ÉTÉ DÉTRUIT. CELA
AURAIT ÉTÉ INTÉRESSANT
D'ÉTUDIER SA
TECHNOLOGIE
DE TRANSFERT.

LE SEUL
QUI SAIT QUOI
CE SOIT EST NOTRE
'PROSPECTEUR', ET JE
DOUTE QU'IL NOUS
DONNE LA MOINDRE
INFORMATION
VOLONTAIREMENT.

SON TRÉSOR CONFISQUÉ,
EST EN SOI UNE RICHESSE
SCIENTIFIQUES. NOS XÉNO-
ARCHÉOLOGUES ONT HÂTE
DE COMMENCER.

C'EST
NÉANMOINS DES
BIENS VOLÉS. SI À
L'AVENIR NOUS CROISONS
LES PLANÈTES D'ORIGINE,
LES ARTEFACTS
SERONT RESTITUÉS.

VOUS SAVEZ,
CHAKOTAY, J'AI
TOUJOURS TROUVÉ
QUE PLUS UNE
PLANÈTE EST
DANGÉREUSE, PLUS
BEAUX SONT SES
COUCHERS
DE SOLEIL.

VOILÀ QUI EST
PARLÉ PLUS EN
ROMANTIQUE,
QU'EN SCIENTIFIQUE
BON TEINT,
KATHRYN.

SPÉCIALEMENT CES
'ESSENCES RAFFINÉES'.
VOUS LES AVEZ SENTIES,
CHAKOTAY ?

LES
PARFUMS ?

BIEN PLUS
MON AMI,
BIEN PLUS.

UNE HEURE
PLUS TARD...

VOICI LA LISTE
DES RÉPARATIONS
INDISPENSABLES,
CAPITAINE.

LE VRAI
PROBLÈME EST
L'ÉNERGIE. LE
VOYAGER EST
ÉPUISÉ.

RÉFLÉCHISSEZ
UN INSTANT,
B'ELANNA.



LA PLANÈTE ENTIÈRE
EST UN GÉNÉRATEUR
GÉOTHERMAL AU
POTENTIEL ILLIMITÉ.



OUI, C'EST
PEUT ÊTRE LA
SOLUTION ?

ON
VOIT POURQUOI
C'EST VOUS LE
CAPITAINE.

JOURNAL DU CAPITAINE

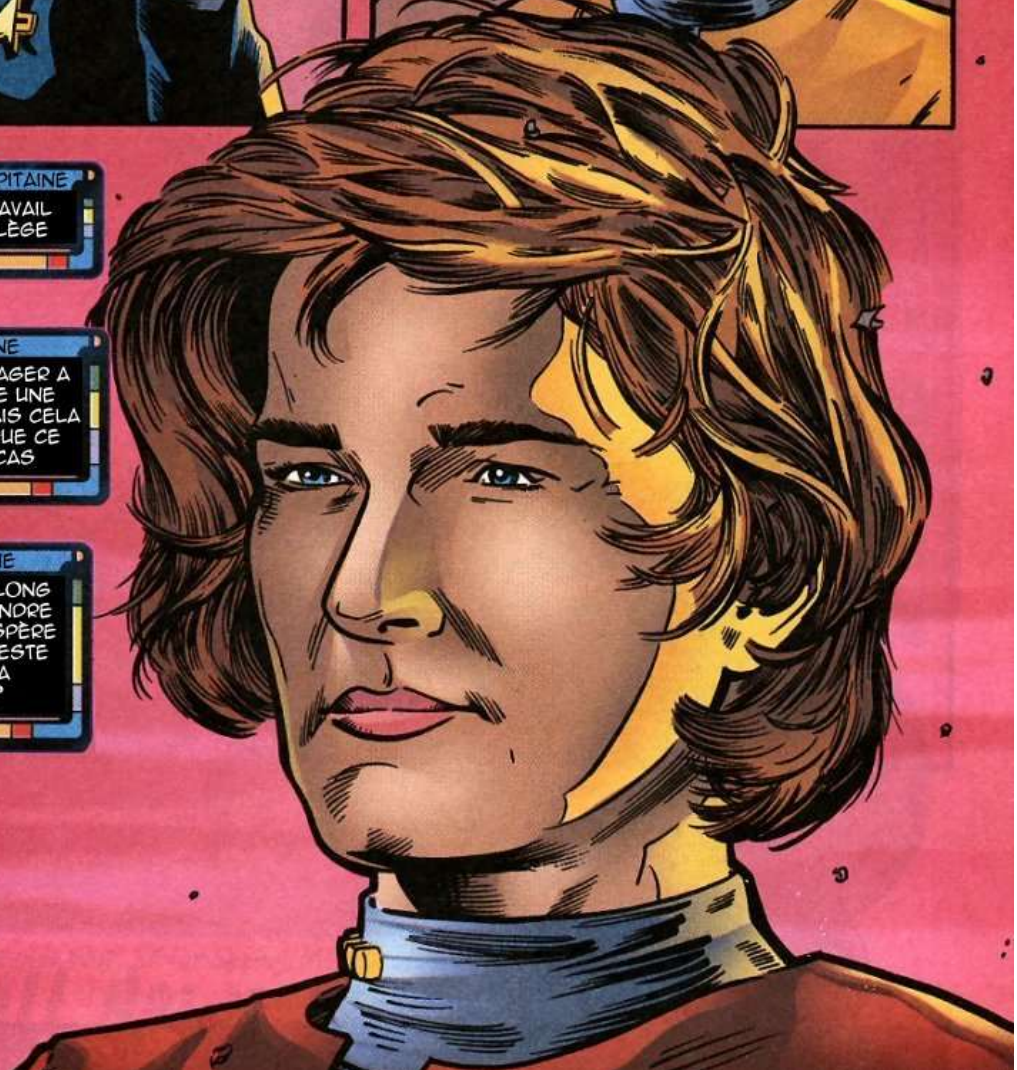
C'EST MON TRAVAIL
ET MON PRIVILÈGE

JOURNAL DU CAPITAINE

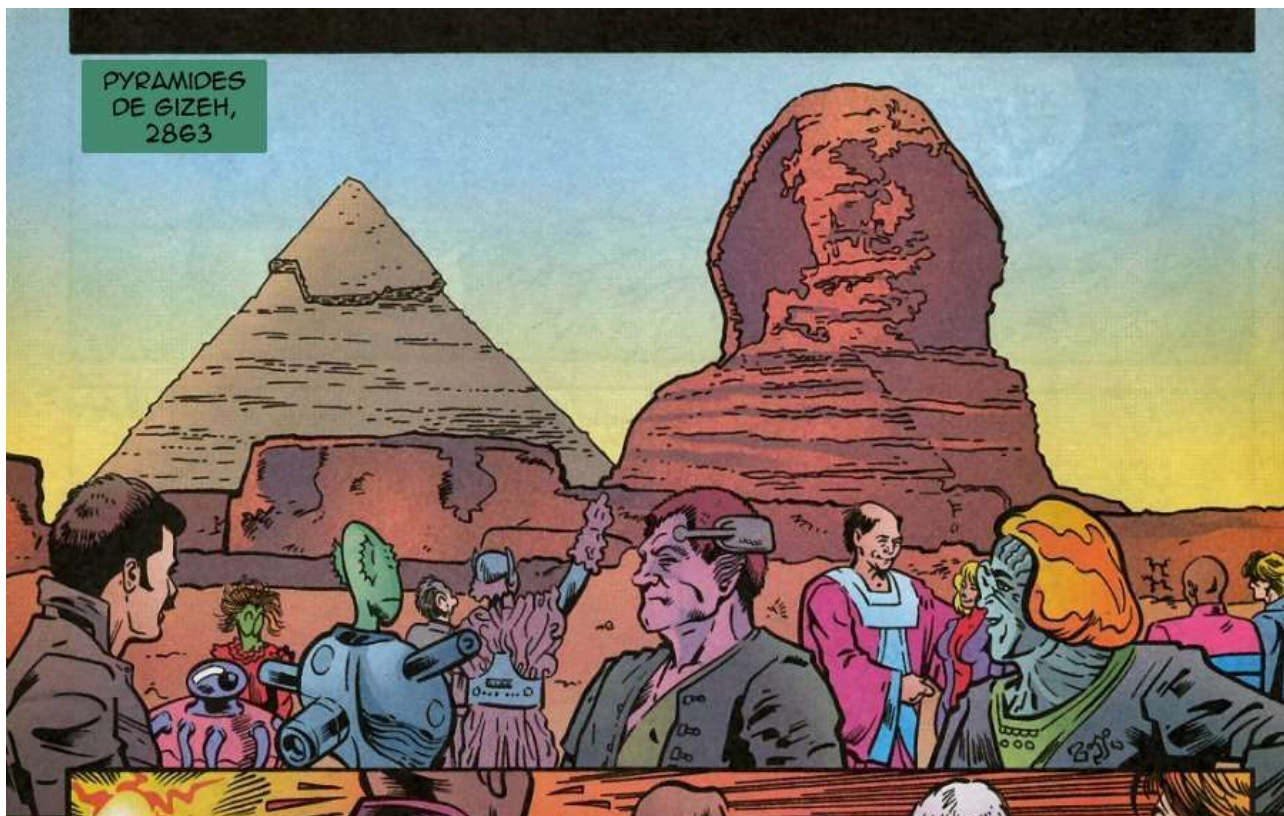
LA MISSION DU VOYAGER A
COMMENCÉ COMME UNE
MISSION COURTE, MAIS CELA
FAIT LONGTEMPS QUE CE
N'EST PLUS LE CAS

JOURNAL DU CAPITAINE

IL NOUS RESTE UN LONG
CHEMIN POUR REJOINDRE
LA FÉDÉRATION. J'ESPÈRE
AU MOINS QUE LE RESTE
DU VOYAGE SÉRA
INTÉRESSANT ?



PYRAMIDES
DE GIZEH,
2863



JE ME DEMANDE
QUI EST SON
PROPRIÉTAIRE ?
ET OÙ
EST-IL ?



TALBOT © & MILLER 01